

MSR PRO



English(1-12) page

Deutsch(13-24)Seite

日本の(25-36)ページ



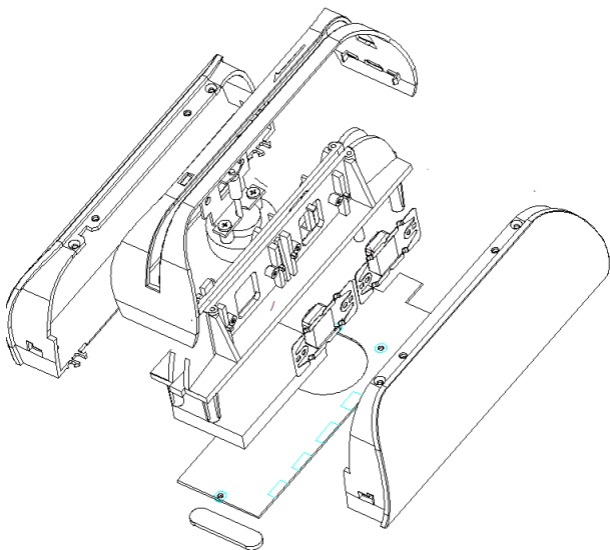
Instruction and Machine
Manual for MSR PRO
Magnetic Card Reader Writer



www.osayde.com

Safety Instructions for MSR PRO

Thanks for your purchasing our OSAYDE credit card reader writer. Please read the Operating Instructions carefully before using this product and keep it properly for future enquiries.



Packing List:

Confirm the following parts. Please feel free to contact the seller If anything is missing.

1	MSR Pro	1
2	USB Cable	1
3	Blank Magnetic Cards	20
4	Cleaning Card	1
5	8GB U Disk (HMI)	1
6	MSR Pro User Manual	1

1 .HMI installation instructions

- Choose U disk into the Windows system driver.
Select the windows installation MSR Pro HMI installation. Double-click the MSR Pro Setup, click next --- run software to -finish, the desktop generates shortcut menu icon,



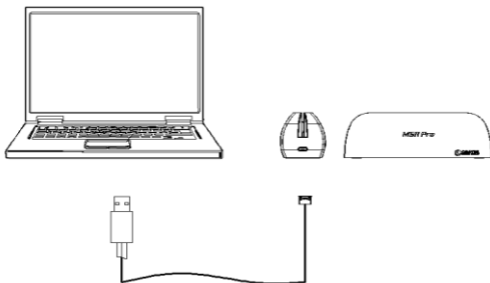
- Choose U-disk driver In the Mac OS system.
Select Mac OS and click MSR Pro.APP into the man-machine interface. It is the same operation procedure as Widows system. Mac OS HMI system default password (0000).

PS: The link of software installation:

<http://www.osayde.com/wp-content/uploads/2016/10/OSAYDE-MSR-Pro.zip>

2、 Connect the device:

MSR PRO Magnetic Card Reader Writer device connection direction as shown:



3、 Usage Method

(Take the windows system as an example):

Connect the card reader writer device to computer correctly , and you can operate this device as follows:

(1).Power Test via USB port

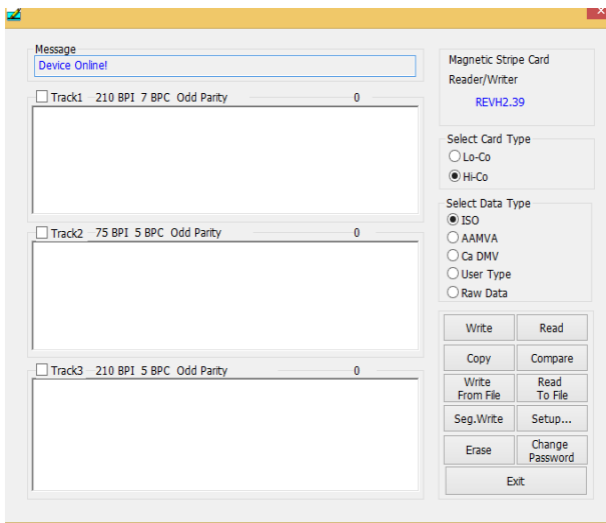
After the USB port is plugged into the interface of computer, red and green indicator lights alternate flashing when power is on .

(2). Confirm by connecting the device

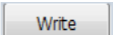
Open the desktop shortcut menu to display as follows.



It will show "device online" on the Message when connecting correctly.

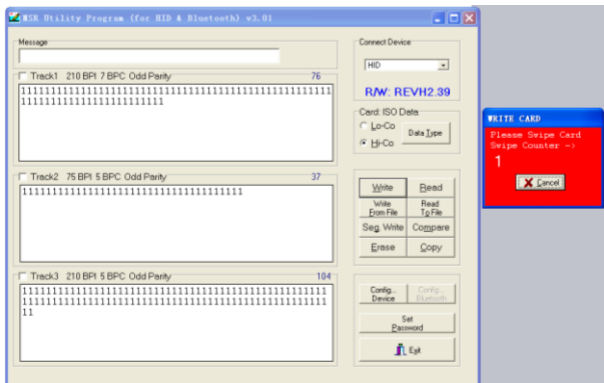


(3). Write Data


Data_Type corresponds to Enter the corresponding characters on track 1,2,3; Click the 

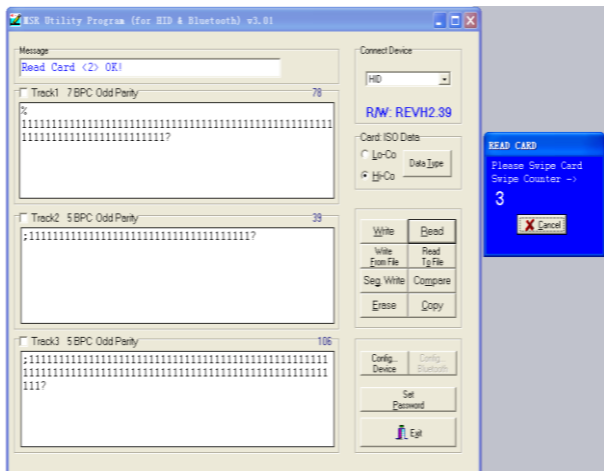
button ,Select a blank card with magnetic stripe down facing your own direction .Swipe the magnetic card at a stable speed from right to left on the card slot, and data will be displayed on the corresponding track.

The maximum character of track 1 ,2 ,3 is 76, 37 , 104.

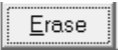


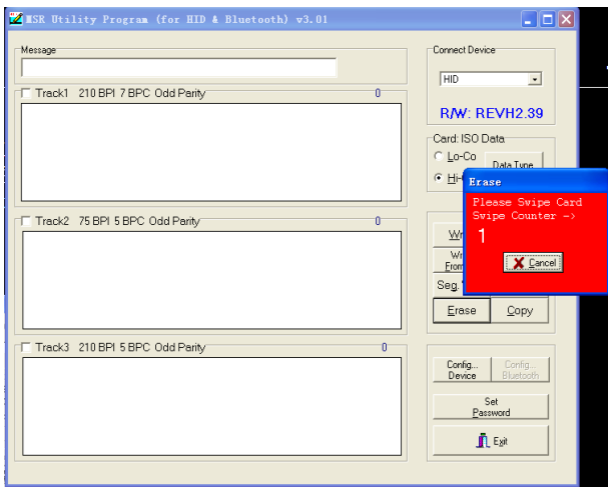
(4). Read Data

Click the  button , swipe the magnetic card at a stable speed from right to left on the card slot, with magnetic stripe down facing your own direction. card Data will be displayed on the corresponding track.



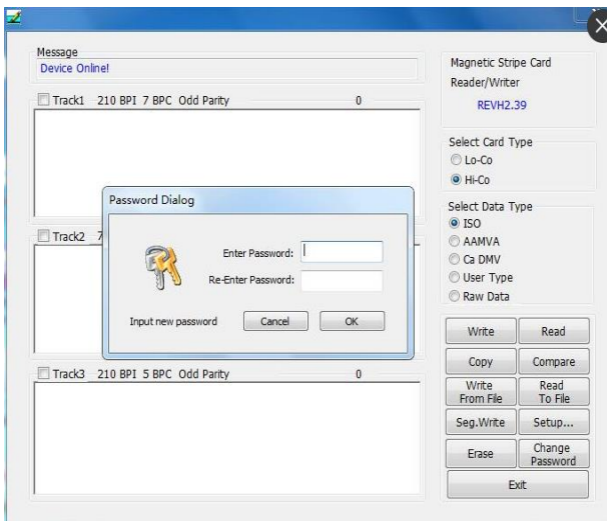
(5). Erase data

Click the  button, swipe the magnetic card at a stable speed from right to left on the card slot, with magnetic stripe down facing your own direction. card Data will be cleared.



(6). Set up the Administrator Password:

Click the **Change Password** button , enter your password and confirm it . Click "ok" to complete password protection.



4. Routine Maintenance:

Magnetic card reader writer needs maintenance in daily use to ensure its reliable operation .

Method as follows:

(1).Clean the head:

Clean the head as follows before using or many times of reading and writing errors:Use the dry cleaning card close to the head to swipe on the slot for 5-10 times.

(2).Clean the guide slot

1) Put the cleaning card wrapped gauze into the edge of guide slot .

2)Insert the clean card into the edge of head and clean on both sides of the head back and forth.

3)Be careful not to leave any fibers in the slot or head after cleaning.

**** Attention:** This instrction manual try to keep the accuracy and precision of the information. The picture and the content are just for your reference. Please be subject to the actual products if anything different or updated. Good suggestions are welcomed so that we can improve our products and service.

For more information about us,please visit our website
www.osayde.com

Thank you very much for choosing OSAYDE

Company Name: SHENZHEN HTT CO.,LTD

Add :B602 HuaChuangDa Building , Xinghua YiLu,42#
District ,Bao'an ,shenzhen ,China

TEL:0086-0755-29354651

FAX: 0086-0755-29354655

Email:sales@osayde.com

Standard Compliance :ISO7811.ISO7816.ROHS.CE and
FCC

www.osayde.com



Anweisungen und Maschinenhandbuch

für OSAYDE MSR PRO

Magnetisches Lese-/Schreibgerät

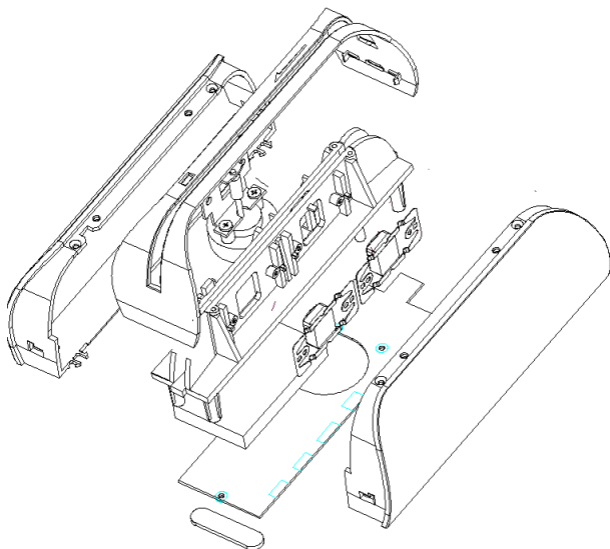
Magnetic Card Reader Writer



www.osayde.com

Sicherheitsanweisungen für MSR PRO

Vielen Dank, dass Sie unser OSAYDE Kreditkarten
Lese-/Schreibgerät gekauft haben. Bitte lesen Sie das
Benutzerhandbuch sorgfältig durch, bevor Sie dieses
Produkt nutzen und behalten Sie es für künftige Fragen.



Verpackungsliste: Bestätigen Sie die folgenden Teile.
Kontaktieren Sie im Falle fehlender Teile bitte den
Verkäufer.

1	MSR Pro	1
2	USB kabel	1
3	LeereMagnetkarten	20
4	Reinigungskarte	1
5	8GB U Disk (HMI)	1
6	MSR Pro Benutzerhandbuch	1

1 .HMI Installationsanweisungen

Wählen Sie U Disk im Windows

Systemlaufwerk. Wählen Sie die Windows Installation

MSR Pro HMI Installation. Doppelklick auf das MSR Pro

Setup, klicken Sie weiter --- führen Sie die Software aus -

fertig, der Desktop generiert Verknüpfungen,



Choose U-disk drive Inthe Mac OSsystem.Select Mac

OSandclick MSR Pro.APP intothe man-machineinterface.

Itisthe same operationprocedureasWidowssystem.Mac

OS HMI systemdefaultpassword (0000).

PS: Der Link der Softwareinstallation:

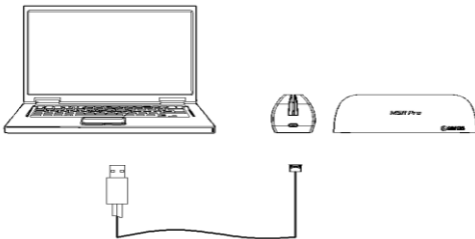
<http://www.osayde.com/wp-content/uploads/2016/10/OS>

AYDE-MSR-Pro.zip

2. Verbinden Sie das Gerät

MSRPro MagnetischesLese-/Schreibgerät

Verbindungsanweisungen wie angezeigt:



3. Nutzungsmethode

(Windows System als Beispiel herangezogen)

Verbinden Sie das Lese-/Schreibgerät korrekt mit dem Computer und betreiben Sie das Gerät wie folgt:

(1). Stromtest via USB Anschluss

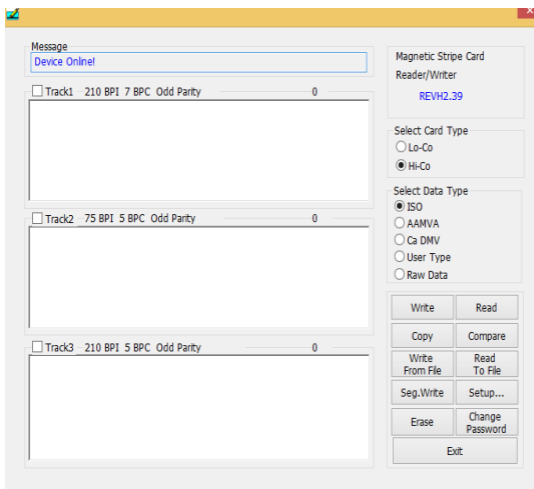
Stecken Sie den USB Stecker in die Oberfläche des Computers, ein abwechselndes Blinken von roten und grünen Indikatoren zeigt an wenn der Strom eingeschalten ist.

(2). Bestätigung durch Verbindung des Geräts

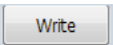
Öffnen Sie den Desktop Shortcut um das folgende anzuzeigen.



Die Nachricht wird „Gerät online“ anzeigen, wenn die Verbindung korrekt erstellt wurde.

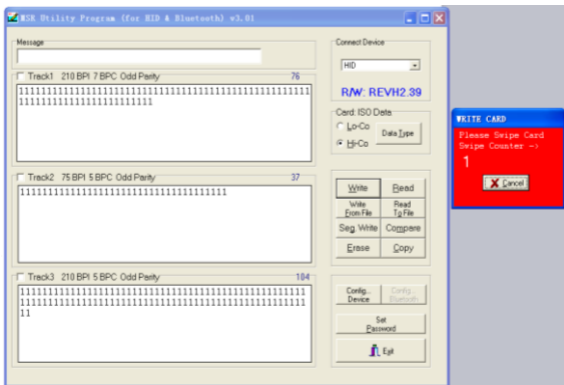


(3). Daten schreiben


Data_Type entspricht der Eingabe der entsprechenden Zeichen auf Track 1, 2, 3; Klicken Sie auf den  Button, wählen Sie eine blankete Karte mit nach unten zeigendem magnetischem Streifen.

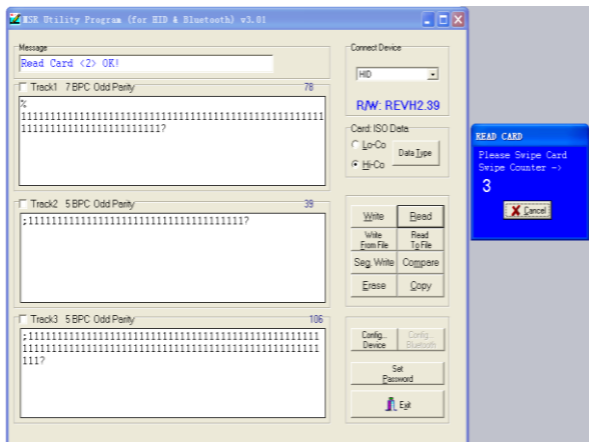
Ziehen Sie die Karte in einer konstanten Geschwindigkeit im Kartenschlitz von rechts nach links – die Daten auf dem entsprechenden Track werden angezeigt.

Die maximale Zeichenanzahl von Track 1, 2, 3 ist 76, 37, 104.



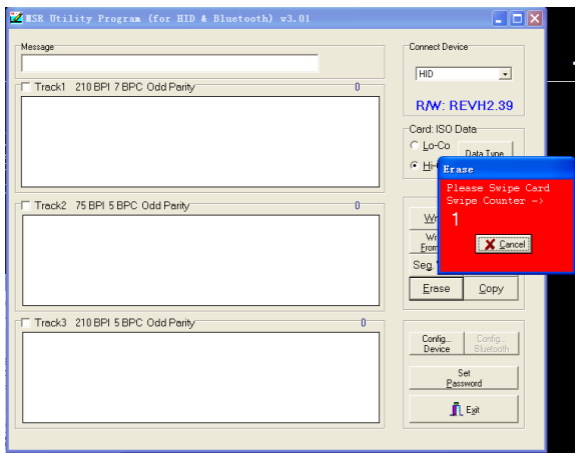
(4). Daten lesen

Klicken Sie den  Button, ziehen Sie die mit nach unten zeigendem magnetischem Streifen mit konstanter Geschwindigkeit im Kartenschlitz von links nach rechts. Die Daten auf dem entsprechenden Chip werden angezeigt..

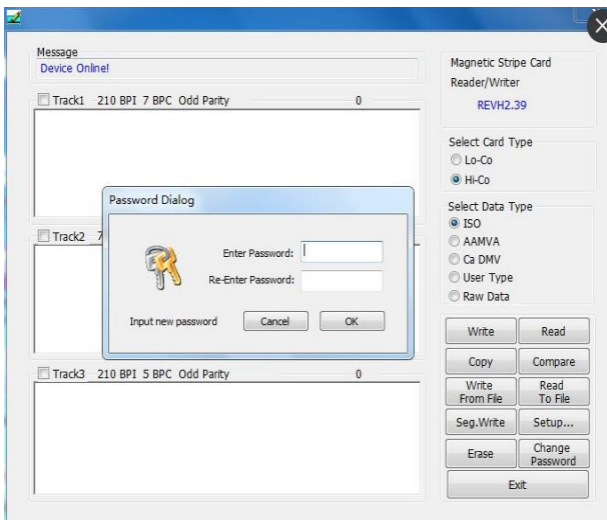


(5). Daten löschen

Klicken Sie den **Erase** Button, ziehen Sie die Karte mit nach unten zeigendem magnetischem Streifen in einer konstanten Geschwindigkeit im Kartenschlitz von rechts nach links. Die Daten auf dem entsprechenden Track werden entfernt.



(6). Administratoren passwort setzen: **Change Password** Klicken Sie geben Sie Ihr Passwort ein und bestätigen Sie dieses. Klicken Sie auf „OK“ um den Passwortschutz zu vervollständigen.



4. Routine Instandhaltung:

Das magnetische Lese-/Schreibgerät erfordert bei täglicher Nutzung eine Instandhaltung um einen verlässlichen Betrieb zu gewährleisten.

Methode wie folgt:

(1). Reinigen Sie den Kopf:

Reinigen Sie den Kopf wie folgt vor der Nutzung oder wenn die Maschine mehrmals in Betrieb war und Schreibfehler anzeigt:

Nutzen Sie die klebrige Seite der trockenen Reinigungsseite, schließen Sie den Kopf um diese 5-10 Mal durch den Schlitz zu ziehen.

(2). Führungsschlitz reinigen

a. Legen Sie die umwickelte Reinigungskarte an die Kante des Führungsschlitzes.

b. Geben Sie die saubere Karte in die Kante des Kopfes und reinigen Sie beide Seiten des Kopfes.

******Versichern Sie sich, dass Sie nach der Reinigung keine Fasern in den Schlitz oder dem Kopf hinterlassen. Achtung: Dieses Benutzerhandbuch versucht die Informationen akkurat und präzise zu halten. Das Bild und der Inhalt dienen lediglich Ihrer Referenz. Bitte beziehen Sie sich auf das tatsächliche Produkt sollte sich etwas unterscheiden oder aktualisiert werden. Gute Ratschläge sind willkommen, sodass wir unsere Produkte und unseren Service verbessern können.

For more information about us, please visit our website
www.osayde.com

Thank you very much for choosing OSAYDE

Company Name: SHENZHEN HTT CO.,LTD

Add :B602 HuaChuangDa Building , Xinghua YiLu,42#
District ,Bao'an ,shenzhen ,China

TEL:0086-0755-29354651

FAX: 0086-0755-29354655

Email:sales@osayde.com

Standard Compliance :ISO7811.ISO7816.ROHS.CE and
FCC

www.osayde.com



OSAYDE 磁気カードリーダー説明書
MSR PRO



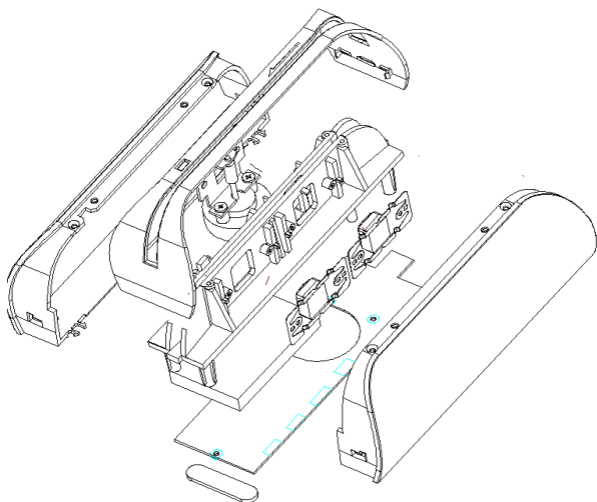
www.osayde.com

MSR PRO 安全使用説明書

この度は弊社製品 **OSAYDE** 磁気カードリーダーをご購入頂き誠にありがとうございます。

本書では、本製品の取り扱い方や注意事項を説明します。お使いになる前によく読んでご理解の上、正しくお使いください。

取り扱い説明書は、いつでも読めるように所定の場所に大切に保管してください。



梱包品の確認

ご購入されたパッケージには以下のものが梱包されています。お使いになる前に必ずご確認ください。なお、梱包に万全を期しておりますが、万一、不足品や破損品がありましたら弊社までご連絡ください。

1	MSR Pro 磁気カードリーダー	1
2	USB コード	1
3	ブランクカード	20
4	クリーニングカード	1
5	8GB USB(HMI)	1
6	MSR PRO 取扱説明書	1

1.ソフトウェアインストール手順

本製品を使用する前にアプリケーション・ソフトをインストールする必要があります。

付属の **USB** を **Windows** システムコンピュータにセットして、**MSR Pro Setup** をダブルクリックして起動してください。

画面の「**NEXT**」をクリックし、完了したら「**Finish**」をクリックします。ドライバインストールが完了したら、コンピュータデスクトップにはショートカットメニュー



アイコンが表示されます。

付属の **USB** を **Mac OS** システムコンピュータにセットして、操作手順は **Windows** システムコンピュータと同じです。**Mac OS** システムコンピュータのパスワードは (0000) となっています。

以下にソフトウェアインストールのリンクを添付させていただきます。

以下にソフトウェアインストールのリンクを添付させていただきます。

<http://www.osayde.com/wp-content/uploads/2016/10/O SAYDE-MSR-Pro.zip>

二つ、本機接続:

MSR PRO 磁気カードリーダーの接続方向は図に示している通りです。



三、操作方法


（以下の操作方法是 **windows** システムでの操作になります。）

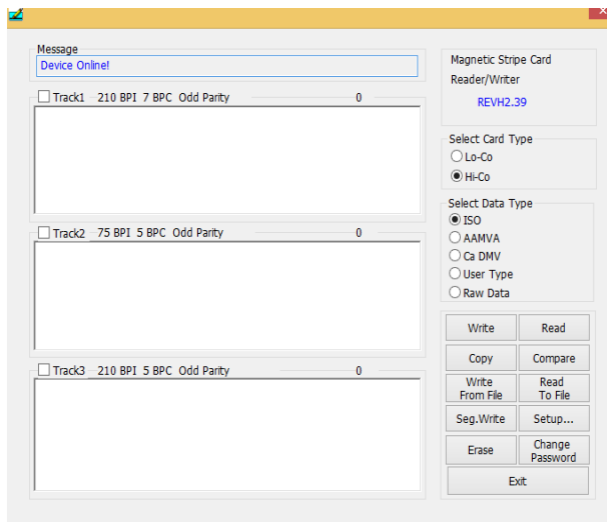
磁気カードリーダーとコンピュータが正しく接続されれば、以下のような操作を行うことができます:

1. **USB** パワーアップテストを接続します。

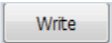
本機を付属の **USB** でコンピュータと接続します。赤と緑のライトが交互に点滅すれば、接続の準備が完了していることを示します。

2.接続確認

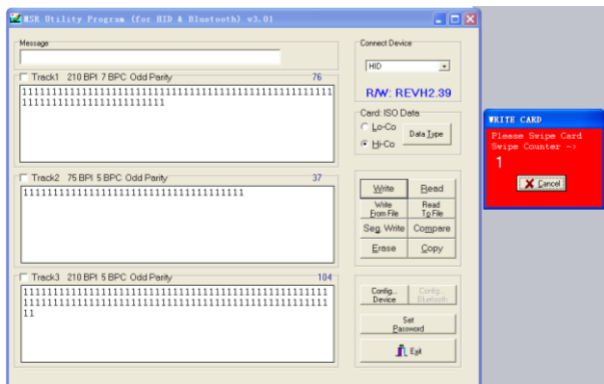
デスクトップショートカットメニューを開き、
接続できて  いれば、メッセージ欄に「device online」が表示されます。



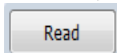
3. データ書込み

「Data_Type」は、対応した文字や符号をトラックし 1、2、3に入力します。次に、 ボタンをクリックし、ブランクカードの磁気部分を下向きに、ご自身の方に向くようにします。

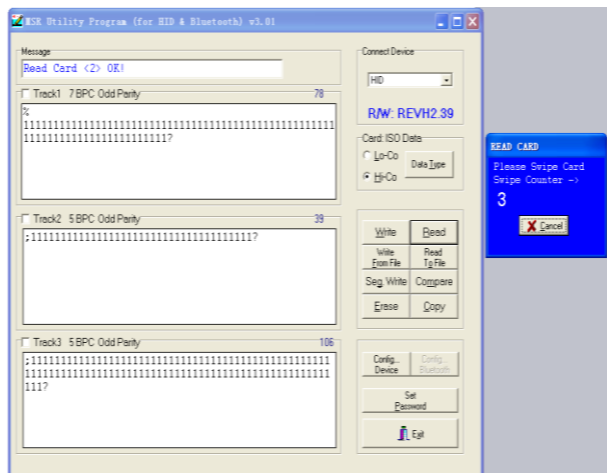
安定したスピードでカードをリーダスリットの右から左へ通すと、データが、対応したトラックに表示されます。トラック 1 の最大文字数は 76、トラック 2 の最大文字数は 37、トラック 3 の最大文字数は 104 文字となります。



4. データ読み込み



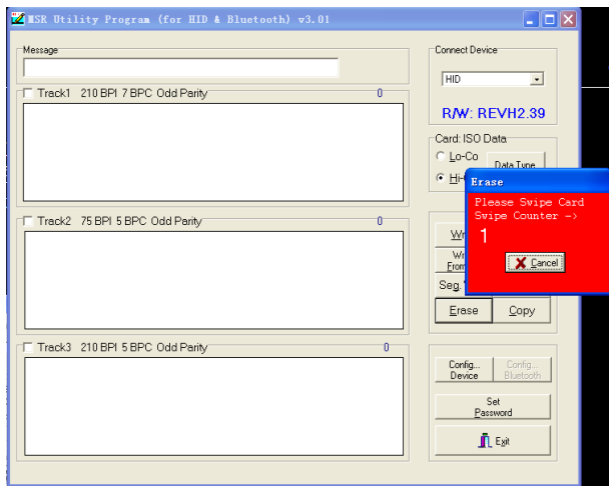
Read ボタンをクリックします。ブランクカードの磁気部分を下向きに、ご自身の方に向くようにし、安定したスピードでカードをリーダーリットの右から左へ通すと、データが、対応したトラックに表示されます。



5.データ削除

Erase

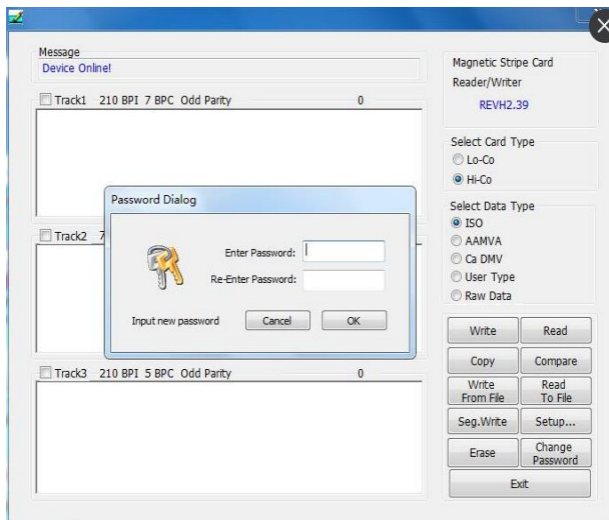
ボタンをクリックします。ブランクカードの磁気部分を下向きに、ご自身の方に向くようにし、安定したスピードでカードをリーダスリットの右から左へ通すと、カードのデータが削除されます。



6. 管理者パスワード設定:

Change Password

ボタンをクリックします。パスワードを入力し、確認をします。パスワード保護を完了するために、「OK」ボタンをクリックします。



四.日常メンテナンス:

磁気カードリーダーの操作や信頼性を保証するために、日頃のメンテナンスに注意を払う必要があります。

メンテナンス方法は次の通りです。

1. カードリーダーヘッドのクリーニング

各作業の前、または読み取りエラーが繰り返し発生する場合、以下の方法でクリーニングを行ってください。

クリーニングカードの粘着面をカードリーダーのヘッドに密接させ、5～10回リーダースリットに通します。

2. ガイドスロットの掃除

1) クリーニングカードにガーゼを巻いて、ガイドスロットの端に入れます。

2) クリーニングカードをガイドスロットにいれ、カードリーダーヘッドの両側で前後に動かしてきれいにします。

3) 掃除の後、細かい繊維をスロットまたはヘッドに残さないように注意してください。

****本取扱説明書は、出来るだけ情報の正確さを維持して作成しておりますが、画像あるいは文字内容に誤りがある場合は、実物を原則としてください。**

我々が弊社製品とサービスを改善することができるように、良い提案をお待ちしております。

適用基準: ISO7811.ISO7816.ROHS.CE and FCC

当社につきまして、更に詳しい情報を下記 URL にてご参照ください。

www.osayde.com

OSAYDE.をご利用いただきまして、誠にありがとうございました。

会社名: 深セン世紀互通科技有限公司

住所: 中国広東省深セン市宝安区興華一路華創造達大廈 B602

TEL: 0086-0755-29354651

FAX: 0086-0755-29354655

E-Mail: sales@osayde.com

